

POZnan*

**Propozycja utworzenia
stałych obwodów głosowania,
ustalenia ich numerów, granic oraz siedzib
obwodowych komisji wyborczych w wyborach
posłów do Parlamentu Europejskiego,
zarządzonych na dzień 26 maja 2019 r.**

Przesłanki umożliwiające dokonywanie zmian w geografii wyborczej

Kodeks wyborczy:

Art. 12. § 1. W wyborach głosowanie przeprowadza się w stałych i odrębnych obwodach głosowania utworzonych na obszarze gminy, z zastrzeżeniem art. 14 § 1 i art. 15 § 1.

§ 2. Podziału gminy na stałe obwody głosowania dokonuje komisarz wyborczy.

§ 3. Stały obwód głosowania powinien obejmować **od 500 do 4000 mieszkańców**. W przypadkach uzasadnionych miejscowymi warunkami obwód może obejmować mniejszą liczbę mieszkańców.

§ 11. **Komisarz wyborczy**, tworząc obwody głosowania, **ustala ich numery, granice oraz siedziby obwodowych komisji wyborczych**.

Art. 13a. § 1. Wójt lub rada gminy może przedłożyć komisarzowi wyborczemu wnioski w sprawie zmian siedzib obwodowych komisji wyborczych.

§ 2. **Zmian siedzib** obwodowych komisji wyborczych dokonuje się **najpóźniej w 45 dniu przed dniem wyborów**.

(...)

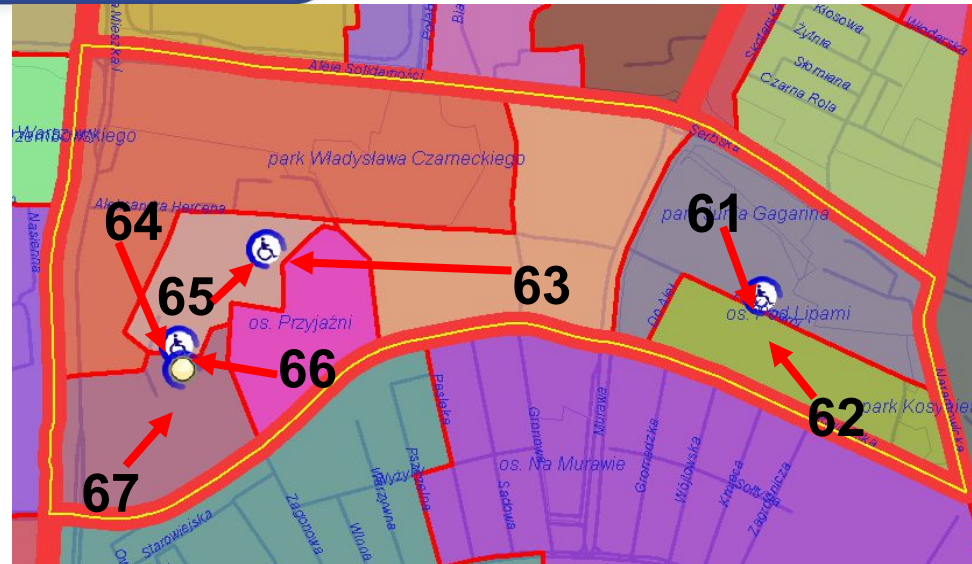
Propozycja mieszkańców dot. zmian w podziale Osiedla Nowe Winogrody Południe

- **Osiedle Nowe Winogrody Południe –
obwody:**

- ✓ 61 (2191 mieszkańców),
- ✓ 62 (1976 mieszkańców),
- ✓ 63 (2257 mieszkańców),
- ✓ **64 (2037 mieszkańców),**
- ✓ **65 (1256 mieszkańców),**
- ✓ **66 (1949 mieszkańców),**
- ✓ 67 (1757 mieszkańców).

- **Siedziby okw:**

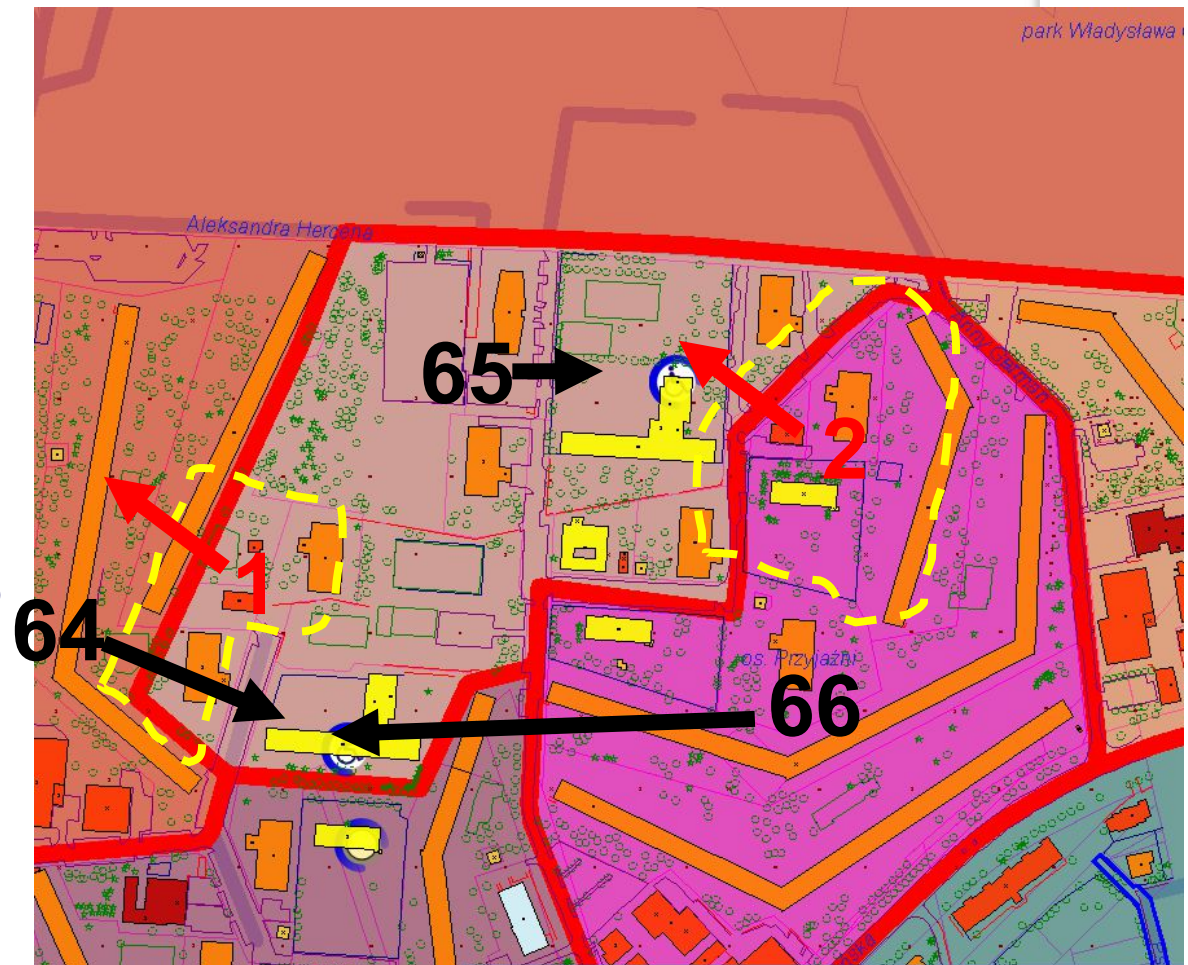
- obwody 61 i 62:
Zespół Szkół z Oddziałami Sportowymi nr 1 im. Jana Kochanowskiego
Poznań, os. Pod Lipami 106
- **obwody 63 i 65:**
**Szkoła Podstawowa nr 66 im. Marii Skłodowskiej-Curie
Poznań, os. Przyjaźni 127**
- **obwody 64 i 66:**
**Szkoła Podstawowa nr 66 im. Marii Skłodowskiej-Curie
Poznań, os. Przyjaźni 136**
- obwód 67:
Przedszkole nr 129 im. Małych Przyjaciół
Poznań, os. Przyjaźni 135



Propozycja zmian w podziale Osiedla Nowe Winogrody Południe

Propozycja zmian zgłoszona 27 lutego 2019 r. przez mieszkańca os. Przyjaźni
dot. obwodów 64, 65 i 66

1. Przeniesienie budynków os. Przyjaźni nr 16 i nr 17 (obszar 1 – około 440 mieszkańców) z obwodu 65 do obwodu 64
2. Przeniesienie budynków os. Przyjaźni nr 5 i nr 7 oraz niemieszkalny nr 126 (obszar 2 – około 540 mieszkańców) z obwodu 66 do obwodu 65



Obwody 64, 65, 66 po zmianach

Zmiana granic obwodów spowoduje zmianę siedziby okw dla około 980 mieszkańców.

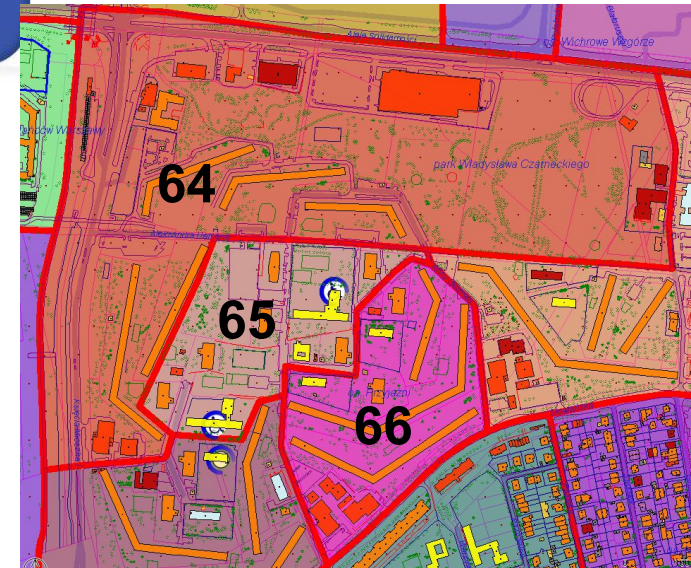
Siedziby okw:

- obwody 63 i 65:
Szkoła Podstawowa nr 66
im. Marii Skłodowskiej-Curie
Poznań, os. Przyjaźni 127
- obwody 64 i 66:
Szkoła Podstawowa nr 66
im. Marii Skłodowskiej-Curie
Poznań, os. Przyjaźni 136



Liczba mieszkańców – porównanie

- **Liczba mieszkańców w poszczególnych obwodach dotychczas:**
 - ✓ 64 (2037 mieszkańców),
 - ✓ 65 (1256 mieszkańców),
 - ✓ 66 (1949 mieszkańców).
- **Liczba mieszkańców w poszczególnych obwodach wg proponowanych zmian**
 - ✓ 64 (2477 mieszkańców),
 - ✓ 65 (1356 mieszkańców),
 - ✓ 66 (1409 mieszkańców).



Propozycja podziału obwodów z największą liczbą mieszkańców (dot. obwodów z ok. 3000 mieszkańców i więcej)

- Zgodnie z uchwałą Nr LXXII/1342/VII/2018 Rady Miasta Poznania z dnia 4 września 2018 r. Poznań podzielony jest na **223 stałe obwody głosowania**.
- **Średnia liczba mieszkańców w obwodzie** – 2163.
- **Najmniejsza liczba mieszkańców w obwodzie** – 1084 (obwód 1).
- **Największa liczba mieszkańców w obwodzie** – 3221 (obwód 193).
- W Poznaniu jest:
 - ✓ 67 obwodów w przedziale 1001-2000 mieszkańców;
 - ✓ 153 obwody w przedziale 2001-3000 mieszkańców;
 - ✓ 3 obwody w przedziale od 3001 mieszkańców.
- **Obwody z największą liczbą mieszkańców:**
 - ✓ obwód 70 (3091 mieszkańców),
 - ✓ obwód 184 (3005 mieszkańców),
 - ✓ obwód 193 (3221 mieszkańców).
 - ✓ obwód 218 (2986 mieszkańców),

Dane dot. liczby mieszkańców według meldunku za 4 kwartał 2018 r.



Obwód 70

- I. mieszkańców wg SIP – 3130

Siedziba okw 70:

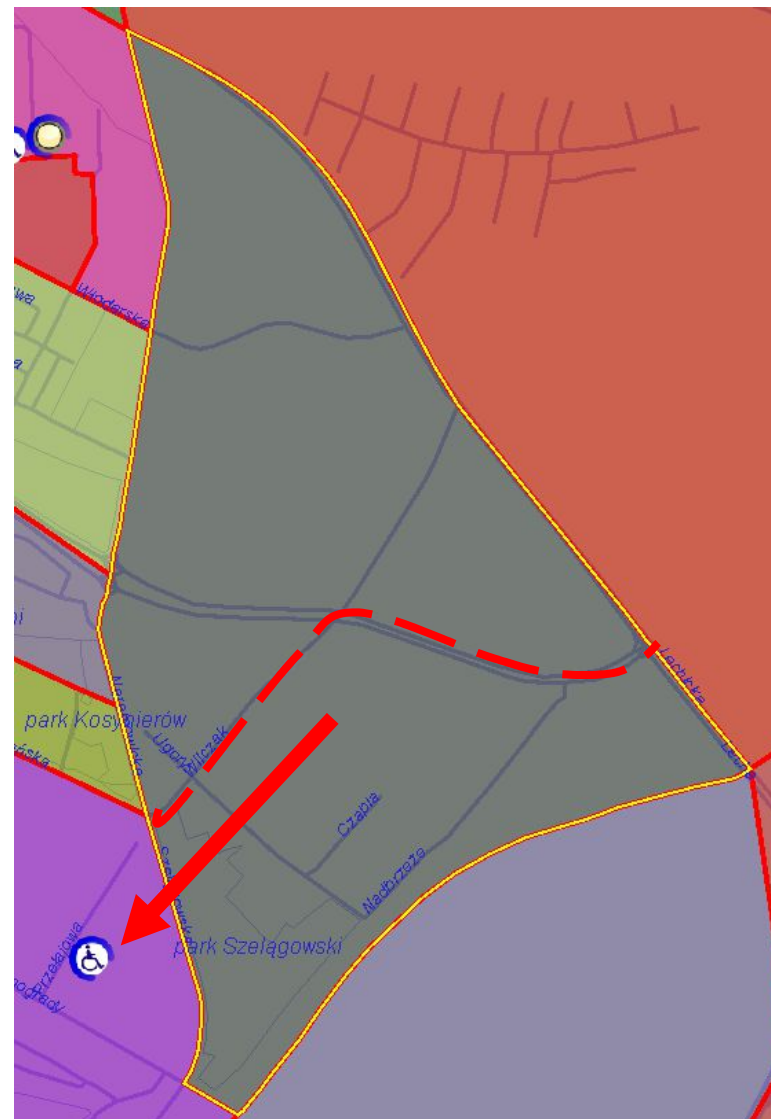
Zespół Szkół Łączności
im. Mikołaja Kopernika
Poznań, ul. Przełajowa 4
(do tej pory siedziba okw dla 2 obwodów
– 69 i 70)

Osiedle Stare Winogrody

obwody:

- 68 – 2349 mieszkańców;
- 69 – 2347 mieszkańców;
- **70 – 3091 mieszkańców.**

I. mieszkańców wg meldunku za
4 kwartał 2018 r.



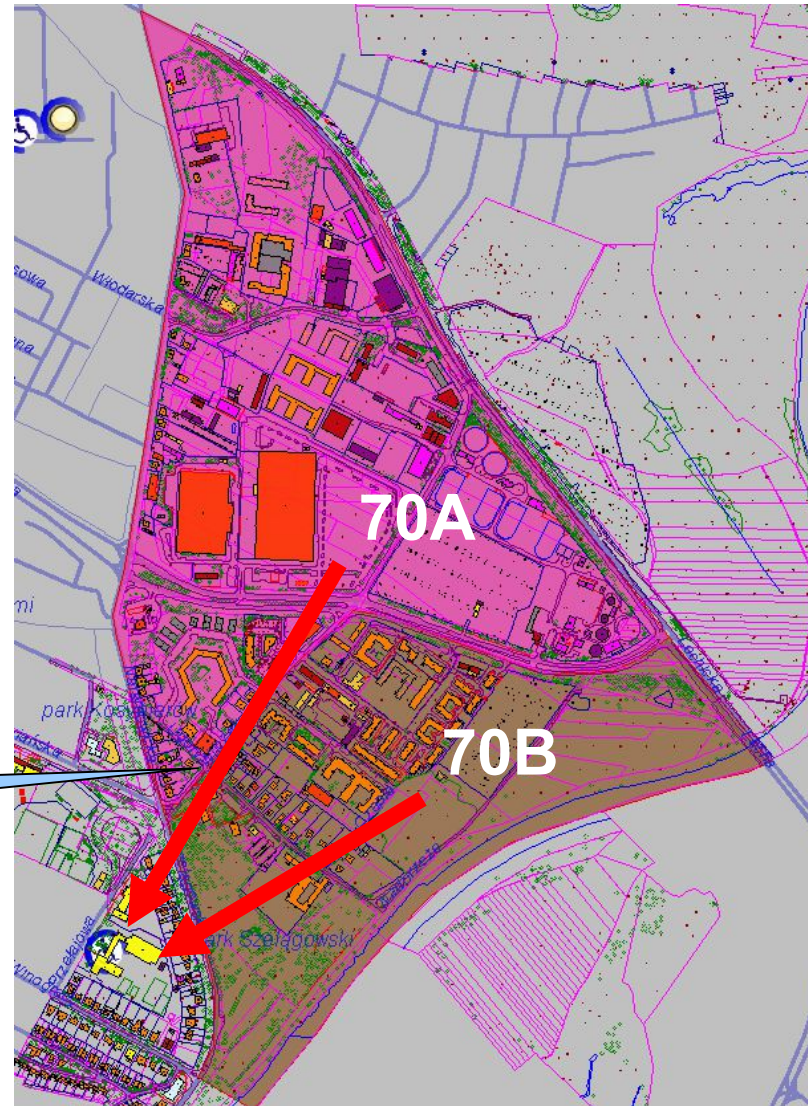
Propozycja podziału obwodu 70

- 70A – 1210 mieszkańców
- 70B – 1930 mieszkańców

Granica poprowadzona
ul. Serbska i ul. Wilczak.

- Część południowa bardziej zaludniona (zabudowa wielorodzinna).
- Niewielka ilość ulic.
- Brak alternatywy podziału tego obwodu.

Granica
poprowadzona
zgodnie z osią ulic



Obwód 184

- I. mieszkańców wg SIP – 3080

Siedziba okw 184:

Szkoła Podstawowa nr 58

im. Jerzego Kukuczki

Poznań, ul. Ławica 3

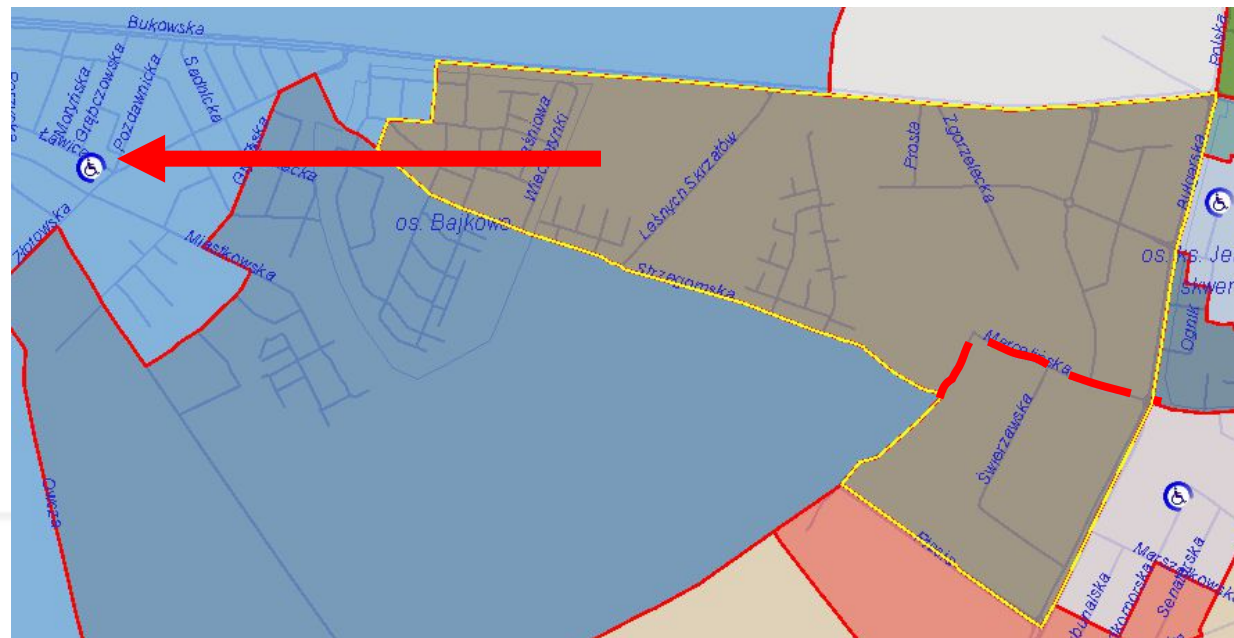
(do tej pory siedziba okw dla 3 obwodów
183, 184 i 185)

Osiedle Ławica

obwody:

- 183 – 2356 mieszkańców;
- **184 – 3005 mieszkańców;**
- 185 – 2145 mieszkańców.

I. mieszkańców wg meldunku
za 4 kwartał 2018 r.



Propozycja podziału obwodu 184

- 184A – 1990
- 184B – 1100

Granica poprowadzona ul. Marcelińską i ul. Wałbrzyską.

- Projektowany obwód 184B to zwarta zabudowa mieszkaniowa, z wieloma budynkami projektowanymi lub w trakcie budowy.
- Projektowany obwód 184A to w zachodniej i środkowej części zabudowa jednorodzinna z niewielkimi możliwościami rozwoju, a we wschodniej części głównie zabudowa usługowa i biurowa.



Obwód 184B –
większy potencjał
rozwoju i wzrostu
l. mieszkańców

Granica
poprowadzona
zgodnie z osią ulic

Obwód 193

- I. mieszkańców wg SIP – 3260

Siedziba okw 193:

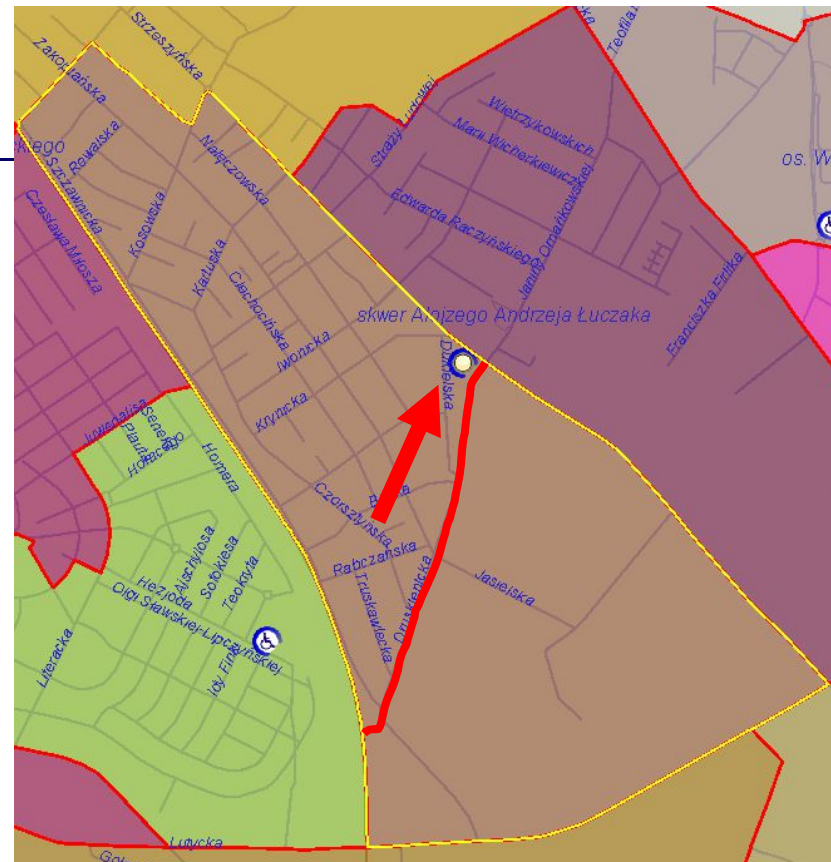
Szkoła Podstawowa nr 62
im. gen. Stanisława Taczaka
Poznań, ul. Druskienicka 32
(do tej pory siedziba okw dla 3 obwodów –
193, 194 i 195)

Osiedle Podolany

obwody:

- **193 – 3221 mieszkańców;**
- 194 – 2413 mieszkańców;
- 195 – 2456 mieszkańców.

I. mieszkańców wg meldunku za
4 kwartał 2018 r.

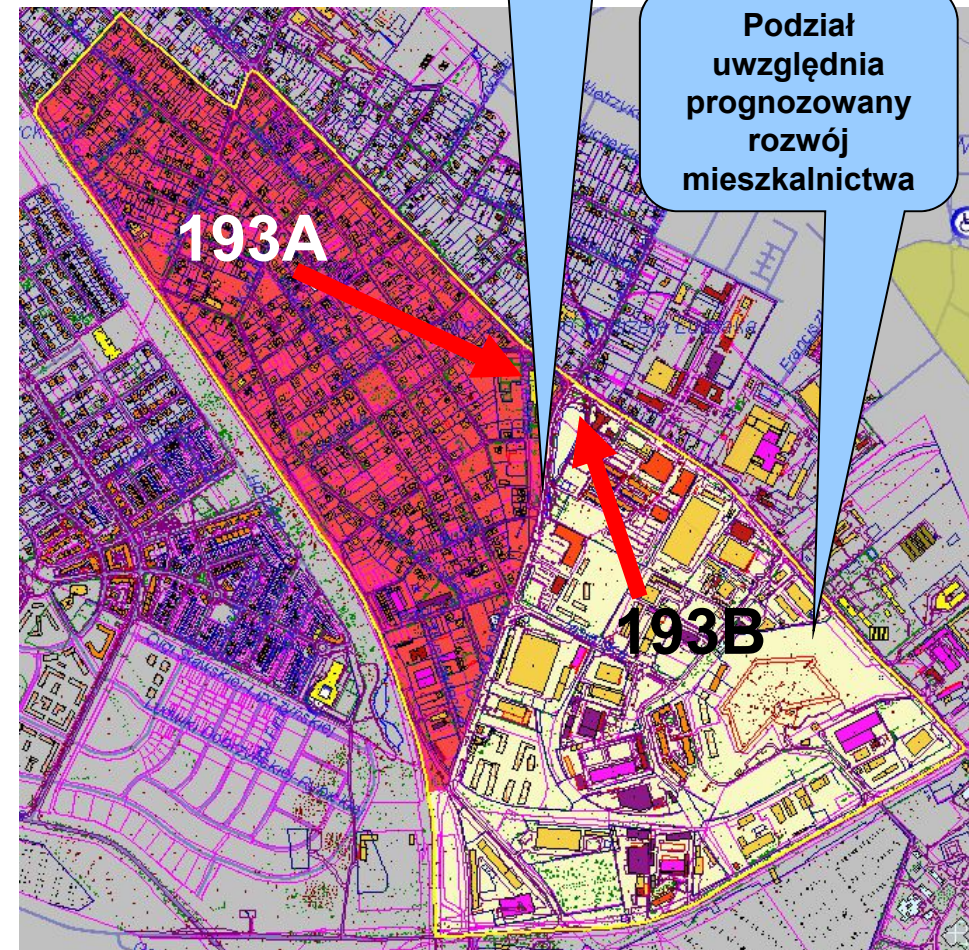


Propozycja podziału obwodu 193

- 193A – 2380 mieszkańców
- 193B – 890 mieszkańców

Granica poprowadzona ul. Druskienicką i ścieżką.

- Projektowany obwód 193A to gęsta zabudowa jednorodzinna z niewielkimi możliwościami rozwoju.
- Projektowany obwód 193B to obecnie głównie budynki o charakterze usługowym oraz wiele projektowanych i powstających budynków wielorodzinnych – duże możliwości rozwoju mieszkalnictwa.
- Siedziba okw na styku nowo powstałych obwodów.



Granica poprowadzona głównie zgodnie z osią ulic

Podział uwzględni prognozowany rozwój mieszkalnictwa

Obwód 218

- I. mieszkańców wg SIP – 3030

Siedziba okw 218:

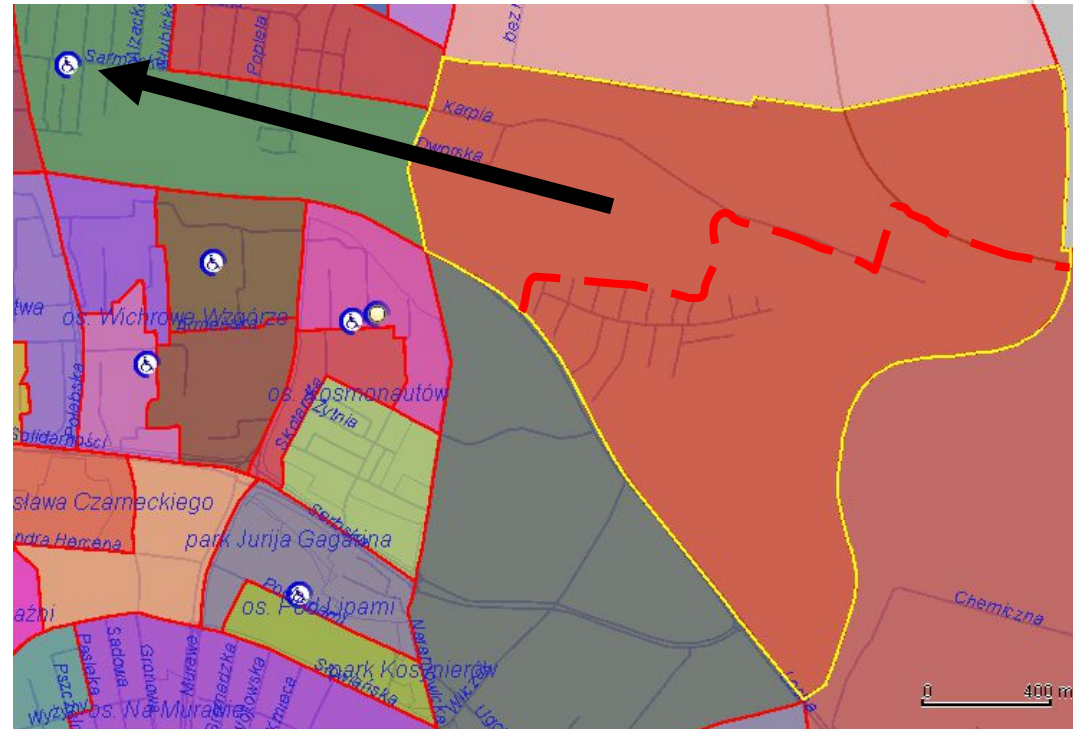
Szkoła Podstawowa nr 48
im. gen. Oswalda Franka
Poznań, ul. Sarmacka 105
(do tej pory siedziba okw dla 3
obwodów – 216, 217 i 218)

Osiedle Naramowice

obwody:

- 214 – 2647 mieszkańców;
- 215 – 2234 mieszkańców;
- 216 – 1990 mieszkańców;
- 217 – 2123 mieszkańców;
- **218 – 2986 mieszkańców;**
- 219 – 2820 mieszkańców;
- 220 – 2574 mieszkańców.

I. mieszkańców wg meldunku za
IV kwartał 2018 r.



Propozycja podziału obwodu 218

- 218A – 1770 mieszkańców
- 218B – 1280 mieszkańców

Granica poprowadzona ścieżką, ul. Karpia i torami kolejowymi.

- W obwodzie występują 2 wyraźnie oddzielone od siebie obszary zabudowane (o różnej liczbie mieszkańców).
- Prowadzenie granicy wyłącznie w osi ul. Karpia – niezasadne z uwagi na dzielenie jednego z obszarów.
- Konieczność prowadzenia granicy ścieżką i torami kolejowymi.

Zachowana integralność obszarów zabudowanych



Zmiana siedziby OKW 221, 222

Dotychczasowa siedziba:

**Uniwersytet im. A. Mickiewicza
Wydz. Nauk Geografii,
Poznań, ul. Bogumiła Krygowskiego 10**

Proponowana zmiana siedziby:

**Zespół Szkolno-Przedszkolny nr 9
Poznań, ul. Umultowska 114**

Uzasadnienie zmiany:

Dotychczasowa siedziba w budynku uczelni, jedna z komisji zlokalizowana była na holu. Brak jest możliwości przeniesienia lokalu OKW do wyodrębnionego pomieszczenia z zachowaniem dostępności dla osób z niepełnosprawnościami. W trakcie weekendu wyborczego prace komisji kolidowały także zajęciami dla studentów zaocznych.

Zmiana lokalizacji poprawi standard obsługi wyborców i pracę obwodowych komisji wyborczych.

Proponowana nowa siedziba dla obu komisji mieści się w budynku miejskim, wyremontowanym i dostosowanym do potrzeb osób z niepełnosprawnościami. Szkoła jest znana mieszkańcom także jako ośrodek życia kulturalnego w okolicy (liczne zajęcia dodatkowe dla dzieci i warsztaty dla dorosłych).



Lokale dostosowane do potrzeb osób z niepełnosprawnościami – wskaźnik

Zgodnie z art. 186 § 1 Kodeksu wyborczego Prezydent Miasta musi zapewnić, by co najmniej ½ lokali obwodowych komisji wyborczych dostosowana była do potrzeb osób niepełnosprawnych.

Z uwzględnieniem proponowanych zmian geografii wyborczej (nowych obwodów oraz zmian siedzib), na terenie miasta Poznania utworzonych zostanie 130 takich lokali, co daje 57% wskaźnika dostosowania siedzib obwodowych komisji wyborczych do potrzeb osób z niepełnosprawnościami (było 120 lokali - 53%).

W wyniku prowadzonych modernizacji i remontów placówek oświatowych, dostosowano m.in. lokale następujących OKW (wg. numeracji dotychczasowej):

- 199 - Przedszkole nr 189 , Poznań os. Bolesława Śmiałego 105;
- 203, 204 - Szkoła Podstawowa nr 17 im. Józefa Ignacego Kraszewskiego, Poznań os. Bolesława Chrobrego 105
- 205, 207, 208, 209 - Szkoła Podstawowa nr 67 z Oddziałami Dwujęzycznymi i Sportowymi im. Jacka Kuronia, Poznań, os. Stefana Batoiego 101;
- 214, 215 - Zespół Szkolno-Przedszkolny nr 1, os. Władysława Łokietka 104;
- 187,188,189 - Szkoła Podstawowa nr 57 im. Józefa Kostrzewskiego, Poznań ul. Leśnowolska 35;



Zmiany ujęte w propozycji

Pierwsza grupa zmian wynika z podjętych uchwał RMP ws. nadania nazw ulicom lub dodania tych ulic, które dotychczas nie były wykazywane z powodu braku przypisanych im punktów adresowych mieszkalnych:

- ul. Florentyny Luboińskiej;
- ul. Szparagowej;
- ul. Przytulnej;
- ul. Rzczańskiej;
- ul. Adama Kręglewskiego;
- ul. Jana Czochralskiego;
- ul. Józefa Węglarza
- ul. Kazimierza Drewnowskiego;
- ul. Stanisława Zwierzchowskiego;
- ul. Wiktora Jankowskiego;
- ul. Stefanii Wojtulanis-Karpińskiej;
- ul. Emilii Waśniowskiej;
- ul. Kazimierza Wierzyńskiego;
- ul. Sofii Lutosławskiej;
- ul. Malachitowa;
- ul. Babiego Lata;
- oraz zmiana nazwy z ul. Por. Janiny Lewandowskiej na ul. 23 Lutego.

Zmiany ujęte w projekcie zmian

Druga grupa zmian polega na **dopisaniu nowych i skreśleniu punktów adresowych przy istniejących ulicach** w obwodach głosowania (np. nastąpiła zmiana dotychczasowego sposobu zapisu punktów adresowych). Zmiany te są konsekwencją tworzenia/zmiany/likwidacji punktów adresowych.

Trzecia grupa zmian dotyczy **zmian granic obwodów głosowania, zgodnie z propozycjami uzgodnionymi z (jpm - osiedlami Nowe Winogrody Południe, Stare Winogrody, Ławica, Podolany), niestety nie udało się uzgodnić propozycji zmiany z osiedlem Naramowice.**

W 2 przypadkach następuje **zmiana siedziby obwodowej komisji wyborczej:**

1) z siedziby okw nr 221 i 222 z Uniwersytetu im. A. Mickiewicza Wydz. Nauk Geografii, Poznań, ul. Bogumiła Krygowskiego 10 na Zespół Szkolno-Przedszkolny nr 9, Poznań, ul. Umultowska 114;

2) w okw nr 137 nastąpiła zmiana nazwy szkoły z dawnego Gimnazjum nr 43 na Szkołę Podstawową nr 84 im. Tadeusza Kościuszki (adres siedziby bez zmian).

W związku z przedstawionymi propozycjami **nastąpiła zmiana numeracji okw** i tak:

- **w obwodach stałych od 1 do 227**
- **w obwodach odrębnych od 228 do 258.**

Zakres akcji informacyjnej

1) Druk bezadresowy – o zmianie lokalu głosowania.

Art. 13b. Jeżeli w lokalu, w którym w okresie 5 lat poprzedzających dzień wyborów przeprowadzano głosowanie w wyborach, w dniu wyborów nie przeprowadza się głosowania lub ma w nim siedzibę obwodowa komisja wyborcza właściwa dla obwodu o zmienionych granicach, w dniu wyborów wójt umieszcza w miejscu łatwo dostępnym przy wejściu do tego lokalu, informację komisarza wyborczego umożliwiającą wyborcom dotarcie do właściwego lokalu wyborczego.

Art. 37d. **Komisarz wyborczy**, najpóźniej w 21 dniu przed dniem wyborów, przekazuje wyborcom w stałych obwodach głosowania, w formie druku bezadresowego umieszczanego w oddawczych skrzynkach pocztowych, **informację o terminie wyborów, godzinach głosowania, sposobie głosowania oraz warunkach ważności głosu** w danych wyborach, a także o możliwości głosowania korespondencyjnego przez wyborców niepełnosprawnych i głosowania przez pełnomocnika.

2) **Bezimienna, kierowana na punkty adresowe obwodu głosowania kopertowana informacja w postaci listu zwykłego od Przewodniczącego MZW informująca o siedzibie okw dla danego punktu adresowego** (akcja zostanie przeprowadzona w odniesieniu do punktów adresowych w obwodach, w których granice zostaną zmienione).

Zakres akcji informacyjnej

- 3) Uruchomienie **informacji telefonicznej** POZnan*KONTAKT (+48 61 646 33 44) i **stron internetowych**:
(www.poznan.pl/eurowybory2019
www.poznan.pl/gdzieglosowac , www.poznan.pl/czymogeglosowac,
www.poznan.pl/plan - w SIP)
- 3) Nawiązanie **kontaktów z administratorami / zarządcami budynków wielorodzinnych, spółdzielniami mieszkaniowymi**, w zakresie wywieszania obwieszczeń wyborczych i „wyciągów” z obwieszczeń o okw.
- 4) Wykorzystanie **portali internetowych** do publikowania informacji odsyłających (zachęcających) do sprawdzenia lokalizacji siedzib okw. oraz publikacja ogłoszeń w Elektronicznej Tablicy Ogłoszeń.
- 5) Rozpowszechnienie informacji o zmianach w siedzibach okw w postaci tzw. **wkładowki np. w lokalnych gazetkach osiedlowych**.

Zakres akcji informacyjnej

- 6) Przygotowanie **informacji dla osób starszych** sprawnych ruchowo oraz **osób z niepełnosprawnościami** o możliwości skorzystania z transportu do lokali wyborczych, możliwości głosowania przez pełnomocnika, głosowania korespondencyjnego. Współpraca w tym zakresie z CIS i MOPR.
- 7) Zainteresowanie **lokalnych mediów informacyjnych** do rozpowszechnienia informacji o zmianach w geografii wyborczej.
- 8) Uruchomienie usługi sprawdzania **spisu on-line** i usługi **sms 4320** polegającej na uzyskaniu informacji o siedzibie okw.

**Propozycja utworzenia
odrębnych obwodów głosowania
w zakładach leczniczych, domach pomocy
społecznej, Areszcie Śledczym i Oddziale
Zewnętrznym tego Aresztu oraz zespołach domów
studenckich,
w wyborach posłów do Parlamentu Europejskiego,
zarządzonych na dzień 26 maja 2019 r.**

Przesłanki umożliwiające utworzenie obwodów odrębnych.

Kodeks wyborczy:

Art. 12. § 1. W wyborach głosowanie przeprowadza się w stałych i odrębnych obwodach głosowania utworzonych na obszarze gminy, z zastrzeżeniem art. 14 § 1 i art. 15 § 1.

§ 4. Komisarz wyborczy **tworzy** odrębny obwód głosowania w **zakładzie leczniczym, domu pomocy społecznej, zakładzie karnym i areszcie śledczym oraz w oddziale zewnętrznym takiego zakładu i aresztu**, jeżeli w dniu wyborów będzie w nim przebywać **co najmniej 15 wyborców**. **Nieutworzenie obwodu jest możliwe wyłącznie w uzasadnionych przypadkach na wniosek osoby kierującej daną jednostką.**

§ 6. Jeżeli w dniu wyborów w jednostce, o której mowa w § 4, będzie przebywać **mniej niż 15 wyborców**, można w niej utworzyć odrębny obwód głosowania po zasięgnięciu **opinii** osoby kierującej daną jednostką.

§ 7 Można utworzyć odrębny obwód głosowania w domu studenckim lub zespołach domów studenckich prowadzonych przez uczelnie lub inne podmioty na podstawie umów zawartych z uczelniami, jeżeli co najmniej 50 osób uprawnionych do udziału w wyborach poinformuje na piśmie rektora uczelni prowadzącej dom studencki, lub uczelni z którą inny podmiot zawarł umowę o prowadzenie domu studenckiego, o zamiarze przebywania w domu studenckim w dniu głosowania.

§ 10. **Utworzenie odrębnych obwodów głosowania następuje najpóźniej w 35 dniu przed dniem wyborów.**

§ 11. Komisarz wyborczy, tworząc obwody głosowania, ustala ich numery, granice oraz siedziby obwodowych komisji wyborczych.



Obwody odrębne

Na terenie Poznania funkcjonują podmioty wykonujące działalność leczniczą, o których informacje znajdują się w Rejestrze prowadzonym na <https://rpwdl.csioz.gov.pl>.

Wśród tych podmiotów **19** prowadzi działalność w formie zakładów opieki zdrowotnej, które spełniają wymogi ustawowe. Podmioty te mają charakter podmiotów publicznych.

Dodatkowo obwody odrębne powstaną w **8** domach pomocy społecznej.

Ponadto **2** odrębne obwody głosowania tworzy się w Areszcie Śledczym oraz Oddziale Zewnętrznym Aresztu Śledczego.

W wyborach do Parlamentu Europejskiego proponuje się utworzenie **2** odrębnych obwodów głosowania w zespołach domów studenckich.

W **4** przypadkach, kierownicy podmiotów prowadzących podmioty lecznicze (Szpital Aresztu Śledczego, Szpital św. Wojciecha – Wlkp. Centrum Medyczne sp. z o.o. i sp. komandytowo-akcyjna, Med Polonia, Prywatna Lecznica „Certus”), wystąpili z wnioskiem o nietworzenie odrębnego obwodu głosowania.

Obwody odrębne.

Szpital Kliniczny im. Heliodora Świącickiego Uniwersytetu Medycznego im. Karola Marcinkowskiego oraz Zakład Opiekuńczo-Leczniczy Wielospecjalistycznego Szpitala Miejskiego im. Józefa Strusia z Zakładem Opiekuńczo-Lecznym podobnie jak w wyborach samorządowych **znajdują się w tych samych obiektach przy ul. Grunwaldzkiej 16/18.**

*Dziękuję